

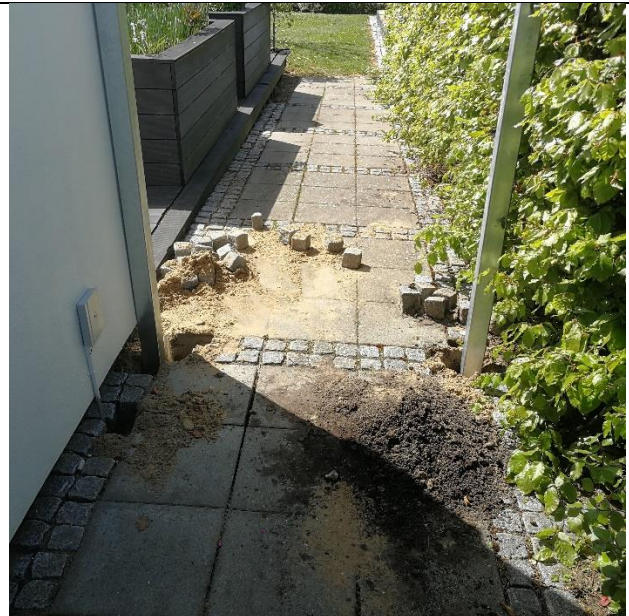
K2 KOMPOSIT



Montagevejledning Hegnslåge (på stål Stolper)



A



B

(A) Første stolpe nedgraves til frostfri dybde (80-90 cm) og justeres ind i lod og højde (ca. 3 cm over ønsket højde af hegnsfag). Stolpen støbes fast i beton med en konsistens nærmest som æblegrød. Betonen vibreres/stampes lagvis, indtil overfladen er ca. 5 cm under terræn.

(B) Næste stolpe nedgraves som A. Afstanden mellem stolperne skal ved standard låger være 111,5 cm.



C



D

(C) Hængselkinnen monteres. Juster ind, bor for og skru fast med selvskærende skruer. Anslagskinnen monteres tilsvarende.

(D) Hængselboltene på siden af lågen justeres evt., og låseboltene skrues af.



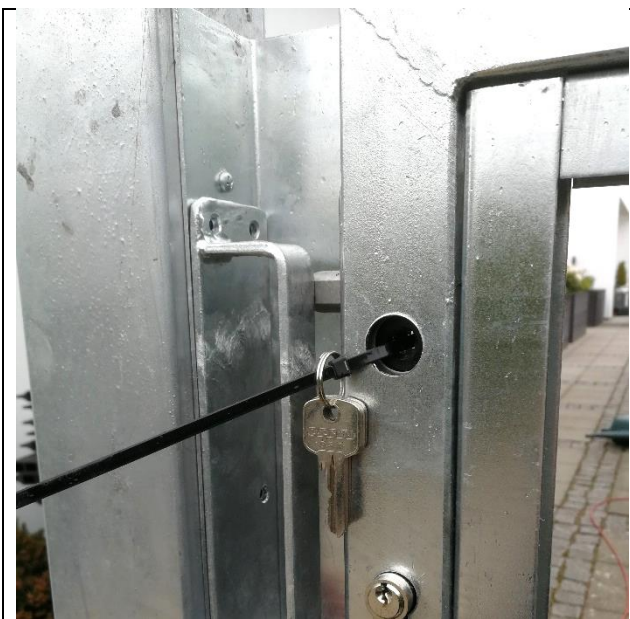
E



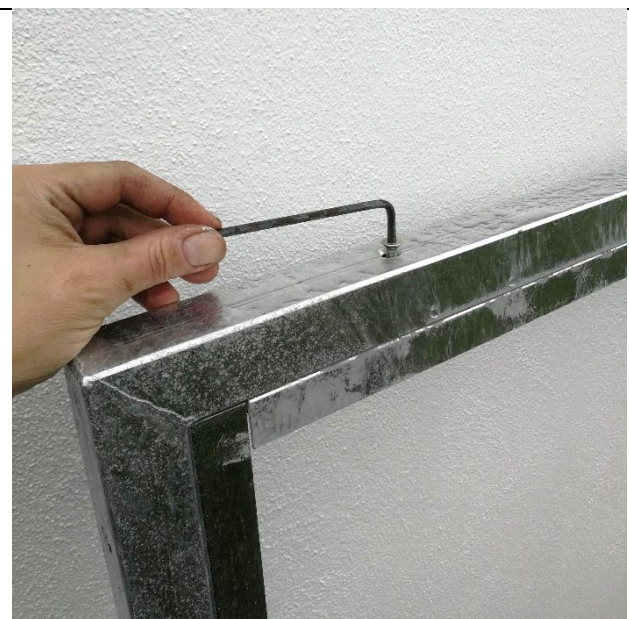
F

(E) Lågen monteres i hængslerne og fastgøres med låseboltene.

(F) Tjek, at låsepalen vender rigtigt, ret om nødvendigt. Hent pdf-fil med vejledning til lås [her](#).



G



H

(G) Hvis afstanden fra lågen til anslagsbøjlen ikke er ok, eller hvis lågen ikke hænger lige, justeres hængselboltene (lågen afmonteres imens).

(H) Unbrakoskruerne på rammen skrues ud (to i toppen og de to øverste på hver side).



(I) De indvendige u-skiner vippes ud, og u-skinen i toppen fjernes, så der er åbent foroven. Hegnsbrædder saves til i længden og fyldes i u-skinerne (husk 5-7 mm luft i enderne og op mod topskinnen). Tilpas evt. nederste og øverste bræt på langs, så rækkerne passer i højden til hegnet ved siden af. Slut af med u-skinen i toppen. De fyldte u-skiner vippes nu ind på plads, og unbrakoskruerne skrues i igen. Til sidst (om ikke før) monteres håndtaget.