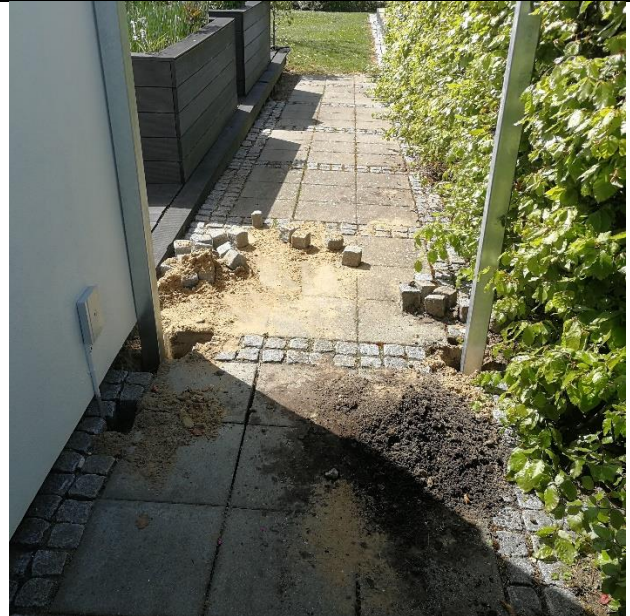


# K2 KOMPOSIT

## Montagevejledning Hegnslåge (på stål Stolper)



**A**



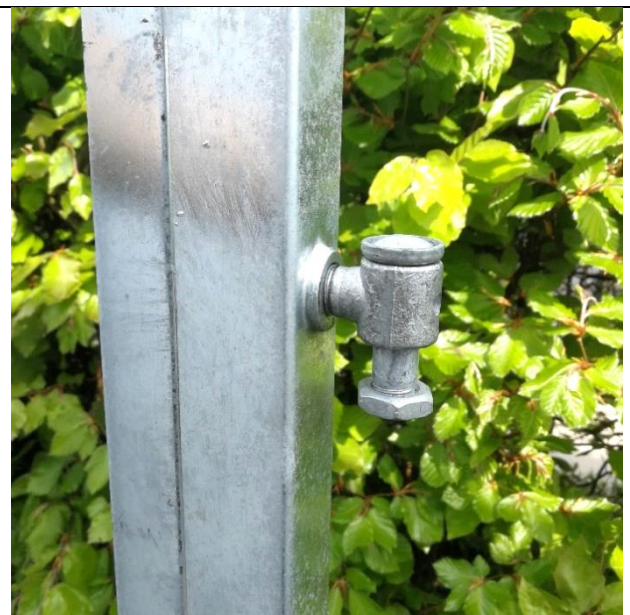
**B**

**(A)** Første stolpe nedgraves til frostfri dybde (80-90 cm) og justeres ind i lod og højde (ca. 3 cm over ønsket højde af hegnsfag). Stolpen støbes fast i beton med en konsistens nærmest som æblegrød. Betonen vibreres/stampes lagvis, indtil overfladen er ca. 5 cm under terræn.

**(B)** Næste stolpe nedgraves som A. Afstanden mellem stolperne skal ved standard låger være 111,5 cm.



**C**



**D**

**(C)** Hængelskinnen monteres. Juster ind, bor for og skru fast med selvskærende skruer. Anslagskinnen monteres tilsvarende.

**(D)** Hængselboltene på siden af lågen justeres evt., og låseboltene skrues af.



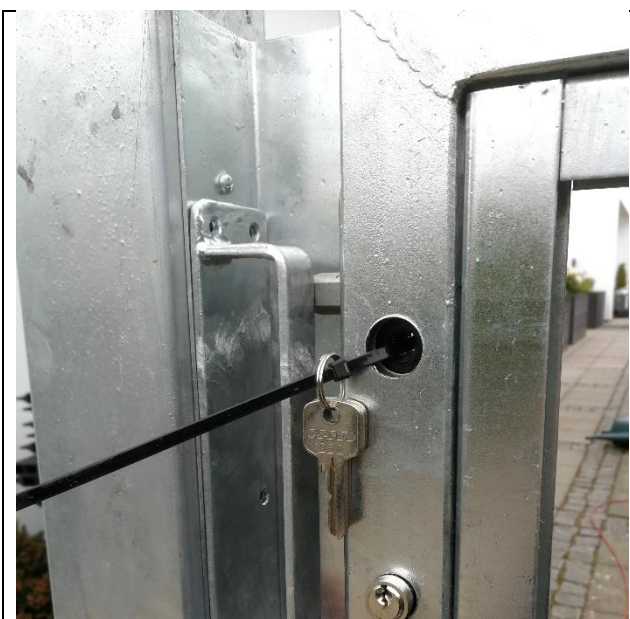
**E**



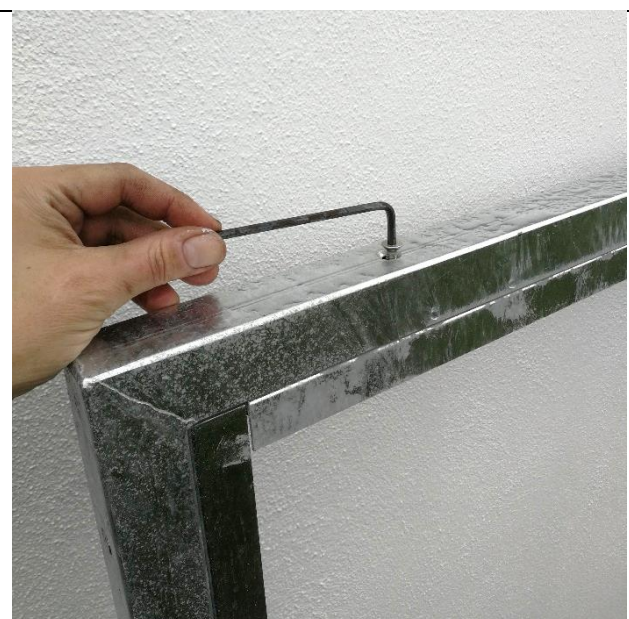
**F**

**(E)** Lågen monteres i hængslerne og fastgøres med låseboltene.

**(F)** Tjek, at låsepalen vender rigtigt, ret om nødvendigt. Hent pdf-fil med vejledning til lås [her](#).



**G**



**H**

**(G)** Hvis afstanden fra lågen til anslagsbøjlen ikke er ok, eller hvis lågen ikke hænger lige, justeres hængselboltene (lågen afmonteres imens).

**(H)** Unbrakoskruerne på rammen skrues ud (to i toppen og de to øverste på hver side).



**(I)** De indvendige u-skinner vippes ud, så de er åbne foroven. Hegnsbrædder saves til i længden og fyldes i u-skinnerne (husk 5 mm luft i enderne). Tilpas evt. nederste og øverste bræt på langs, så rækkerne passer i højden til hegnet ved siden af. U-skinnerne vippes ind på plads igen, og unbrakoskruerne skrues i igen. Til sidst (om ikke før) monteres håndtaget.